

# Diagnostic général des remparts et tours de la Cité de Carcassonne

COMMUNE : Carcassonne (11)

MISSION : Diagnostic complet / programme de valorisation

MAITRE D'OUVRAGE : S.D.A.P. de l'Aude

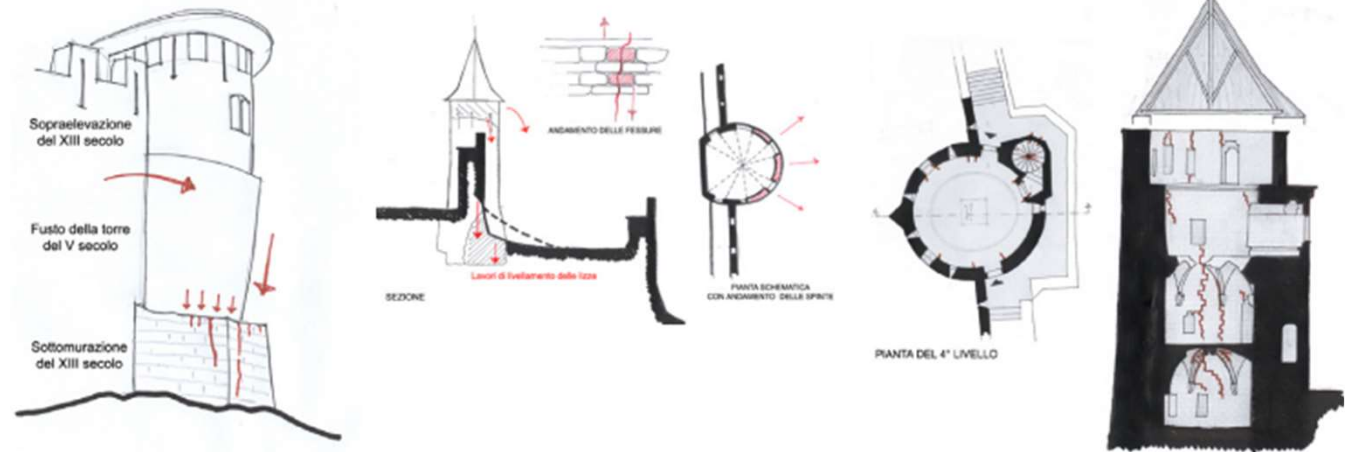
ANNÉE DE RÉALISATION : 2006

SPÉCIFICITÉS : Classé MH / ensemble exceptionnel de cité fortifiée / restauration de E. Viollet-le-Duc

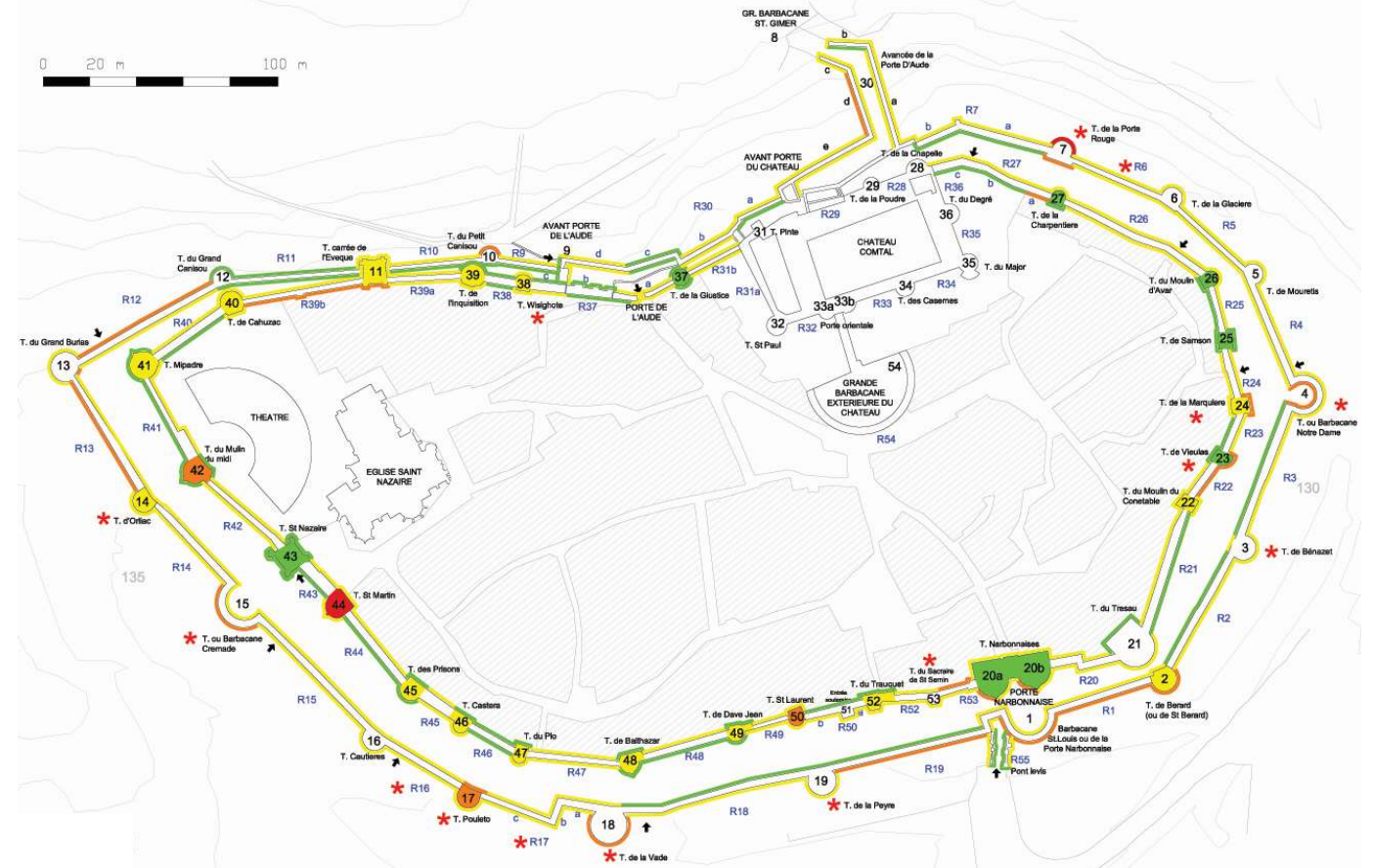
Pendant un stage de 8 mois au sein du S.D.A.P. de l'Aude, j'ai pu réaliser l'étude de l'état de conservation des enceintes fortifiées de la Cité de Carcassonne.

L'objectif était d'en réaliser le bilan sanitaire complet et dégager les secteurs prioritaires pour l'installation des premiers chantiers de restauration.

De plus, j'ai participé au projet « l'entretien, la mise en valeur et l'animation des remparts et des lices » que le S.D.A.P. envisage de mettre en place à la Cité. Profitant de l'expérience et des moyens acquis pendant ce stage, j'ai poussé mes recherches sur la Cité de Carcassonne pour la rédaction de ma thèse, suivie par le professeur E. Pallottino.

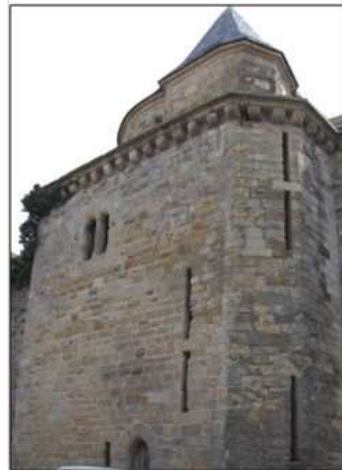
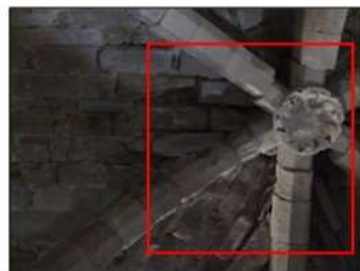
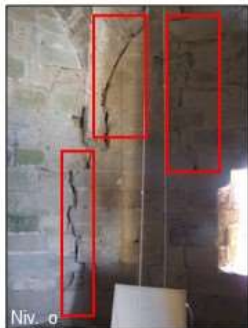
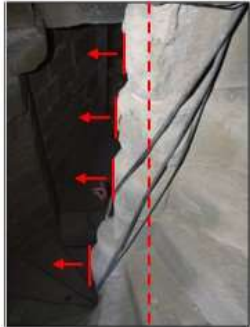


Diagnostic: synthèse de l'état sanitaire et définition des secteurs prioritaires



ETAT DE L'EDIFICE	CONSERVATION TRES MENACEE A QUASI RUINE DE L'OUVRAGE	CONSERVATION MENACEE A COURT TERME	DEGRADATIONS IMPORTANTES NE MENACANT PAS LA CONSERVATION DE L'OUVRAGE	DEGRADATIONS SUPERFICIELLES	BON A TRES BON ETAT
Priorité	Priorité 0 (immédiat) à 1	Priorité 2	Priorité 3	Priorité 4	Priorité 5





<b>TOUR</b>	<b>Tour de Saint Martin</b>
Code / Niveau d'enceinte	T 44 / Première
<b>Descriptif général de l'ouvrage / identification architecturale</b>	<p>Forme : en amande, semi hors - œuvre, en bec</p> <p>Base : en léger fruit</p> <p>Meurtrières : Oui / niveaux : 4 / forme : allongée en étnier (2<sup>ème</sup> moitié XIII)</p> <p>Baies : Fenêtres : 2 f. rectangulaires</p> <p>Crénelage : non</p> <p>Chemin de ronde : Oui / description : sans garde corps</p> <p>Couverture : Oui</p> <p>Divers : trous de hourdage</p>
Origine /phase chron. :	2 <sup>ème</sup> moitié XIII
Principales restaurations	Derniers rangs de pierre de la tour.
Limites de la visite	Néant



Face extérieure :			
	Description	État sanitaire	%
Structure	-----	Quelques fissure sur le côté Ouest, partie haute	70 %
Maçonnerie	Matériau : Grès de Carcassonne	Erosion et desquamation légère sur l'ensemble de la surface.	70 %
Parement	Appareil : a. homogène en pierre de taille assisées avec bossage de grande dimension	Pierre : érosion, desquamation répandue	85 %
		Joints : dégarnis, élargis	70 %
		Végétation parasite : néant	100 %
Couverture	Type : conique / avec coyau, avec croupe Matériau : Ardaise	En bon état apparent	90 %
Paratonnerre	Pointe sèche : n° 1	Descorte et pointe sèche en bon état	90 %

Face intérieure :			
	Description	État sanitaire	%
Structure	-----	Néant	95 %
Maçonnerie	Matériau : Grès de Carcassonne	La maçonnerie est en correct état de conservation. Problèmes au niveau des joints.	75 %
Parement	Appareil : Pierre de taille assisées de grande dimension	Pierre : érosion et desquamation ponctuelle	75 %
		Joints : dégarnis	85 %
		Végétation parasite : lichens répandus	80 %

Intérieur :			
	Description	État sanitaire	%
Structure :	Fissuration répandue au niveau des portes d'accès au chemin de ronde du niv. 2 ; deux grosses fissures traversantes les baies et le sommet de la voûte du niv. 0 et 1 et nombreuses autres fissures d'importance mineure (coté S), une fissure au niveau de la porte du niv. 0 ; une fissure sur le côté S du niv. 1, qui poursuit dans la voûte et dans l'étage supérieure.		35 %
Maçonnerie	Matériau : pierre de taille assisées de grande dimension	NIV. -1 Erosion de la maçonnerie sur toute la surface et problèmes dus à l'humidité. Joints en état correct mais hydrauliques	70 %
		NIV. 0 Erosion de la maçonnerie sur toute la surface et problèmes dus à l'humidité. Joints légèrement dégarnis.	75 %
		NIV. 2 Maçonnerie légèrement dégradée, notamment au niveau des joints. Pierre faiblement érodée et ponctuellement desquâmée ; joints dégarnis et ponctuellement hydrauliques (à la base)	75 %
Cage escalier	Matériaux : pierre de taille en grès	Fissuration répandue très importante et noyau de la cage désaxé sur toute la hauteur. Erosion des parements et des marches, ponctuellement très importante, avec quelques manques ponctuelles.	30 %
Plancher	NIV. -1 En terre battue sur terre plein	Partie centrale affaissée	70 %
	NIV. 0 En terre battue	En bon état. Sol poussiéreux	85 %
	NIV. 1 Manquante	----	
	NIV. 2 Plancher en bois sur solive avec corniche en dalles en pierre de taille	En bon état. Au centre, trou rectangulaire protégé par un garde corps, percé pour le passage du monte-charges de l'ancienne librairie.	80 %
Voûtes	NIV. -1 Voûte sur croisé d'ogive quadripartite	Voûte en très mauvais état au niveau de la pierre (forte érosion), des joints (très dégarnis) et des arcades, qui n'assurent pas le rôle de soutien (certaines pierres glissées et fortement dégradées)	30 %
	NIV. 0 Voûte sur croisé d'ogive quadripartite	Voûte détruite ; il ne reste que les sommiers.	40 %
Charpente	Type : conique à 1 enrayure Matériau : Bois résineux	Certaines pièces de la charpente ont été changées. Forte présence de champignons	75 %

Diagnostic général :		%
Face extérieure :	La maçonnerie résulte érodée et desquâmée sur presque toute la surface, mais ne présente pas d'autres problèmes.	70 %
Face intérieure :	La maçonnerie est en correct état de conservation. Problèmes au niveau des joints.	75 %
Intérieur :	Problèmes structurels très importantes au niveau de la cage d'escalier (fissuration répandue très importante et noyau désaxé sur toute la hauteur) et dans les niveaux 0 et 1. La voûte du niv. -1 est en très mauvais état, avec de sérieux problèmes de stabilité, tandis que la voûte du niv. 0 est ruinée.	35 %